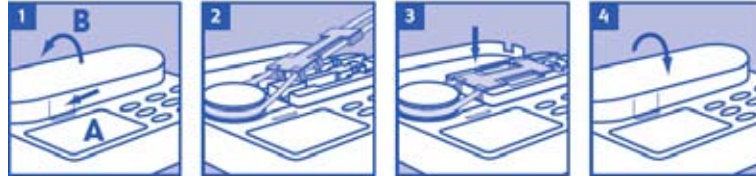


FLOCARE[®] INFINITY[™] pumppusiirtolaitteen paikoilleen asettaminen



- 1 Liitä ravinnonsiirtolaite ravintovalmistepakkaukseen siirtolaitteen mukana tulevan ohjeen mukaan. Avaa pumpun etukansi nostamalla alareunasta (A) ja kiertämällä samalla etukantta ylöspäin (B) (kuva 1).
- 2 Aseta silikoniletkuston lenkki kelan ympäri (kuva 2).
- 3 Venytä hieman ja laita kasetti paikoilleen pumppuun (kuva 3).
- 4 Sulje etukansi (kuva 4).
- 5 Käynnistä pumppu painamalla "ON/OFF" painiketta yhtäjaksoisesti kahden sekunnin ajan kunnes kuuluu merkkiäänä.
- 6 Paina "FILL SET" painiketta kahden sekunnin ajan kunnes kuuluu merkkiäänä ja pumppu täyttää Flocare Infinity ravinnonsiirtolaitteen letkuston. Pumppu pysähtyy automaattisesti kun ravinnonsiirtolaitteen letkusto on kokonaan täyttynyt. "FILL SET" toiminto voidaan pysäyttää milloin tahansa painamalla "FILL SET" painiketta toisen kerran.

Käyttöohje

- Pumpun käynnistäminen ja sammuttaminen

ON/OFF

Tarkista, että pumpun etukansi on kunnolla kiinni. Paina "ON/OFF" painiketta kahden sekunnin ajan. Pumppu antaa merkkiäänä ja tarkistaa toimintavalmiutensa. Pumppu on nyt käynnissä ja kytkeytyneenä pitoasentoon näyttäen viimeksi annostellun kokonaismäärän. Sammuta pumppu painamalla "ON/OFF" painiketta yhtäjaksoisesti kahden sekunnin ajan. Kuuluu jaksottainen hälytysäänä ja pumppu sammuu.

Pitotoiminto

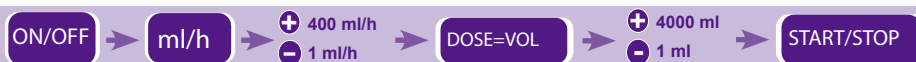
START/STOP

Jos haluat keskeyttää välillä annostelun tai pysäyttää pumpun pitoasentoon, paina "START/STOP" painiketta kerran. Kuuluu kolme merkkiääntä ja run-symboli katoaa näytöltä.

- Jatkuvan annostelun ohjelmointi



- Kokonaismäärän tai kerta-annoksen ohjelmointi



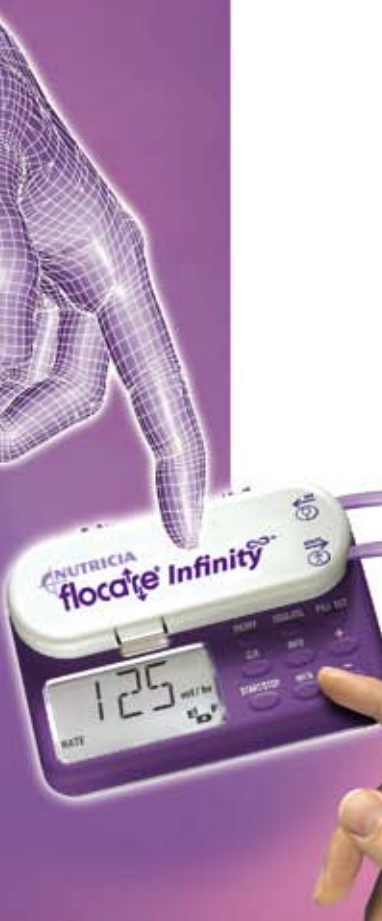
Kultaiset säännöt

- Flocare Infinity syöttöpumppu on tarkoitettu ainoastaan enteraaliseen ravitsemukseen.
- Tarkista syöttöletkun paikka aina ennen letkuruokinnan aloittamista käyttämällä ruiskuun aspiroidun mahansisällön pH-mittausta. Jos letkun paikasta on epävarmuutta, letkun paikka tarkistetaan röntgenissä.
- Pumpun avulla letkuravintoa saavien potilaiden vointia ja tilaa tarkkaillaan säännöllisesti.
- Akun käyttöiän pidentämiseksi käytä pumppua säännöllisesti akulla niin että sen varaus loppuu kokonaan. Liitä pumppu sen jälkeen verkkovirtaan ja lataa akku täyteen. Akku latautuu täydellisesti noin kuuden tunnin kuluessa. Pumppua voidaan käyttää latauksen aikana.
- Mikäli pumppuun tulee tekninen vika tai se putoaa lattialle tai on muuten vahingoittunut, pumppu on tarkistettava lääkintälaittehuollossa ennen uutta käyttöönottoa.
- Huolto kahden vuoden välein.

Pumppuun käyttöön ja toimintaan liittyvissä asioissa ottakaa yhteyttä Nutrician aluepäällikköön.

Nutricia Medical Oy
Linnankatu 26 A, 20100 Turku
puh. (02) 274 4111
infosuomi@nutricia.com
www.nutricia.fi

Tila	Aiheuttaja	Toimenpide
NO SET	<ul style="list-style-type: none"> Ravinnonsiirtolaite ei paikoillaan pumpussa tai virheellisesti asetettu. Painesensorialue on likainen. 	<ul style="list-style-type: none"> Kuittaa hälytys painamalla "START/STOP". Aseta Flocare Infinity ravinnonsiirtolaitteen kasetti pumppuun ravinnonsiirtolaitepakkauksen ohjeen mukaan ja sulje etukansi. Käynnistä pumppu uudelleen. Puhdista sensorit, aseta kasetti uudelleen pumppuun ja käynnistä pumppu.
PUSH STRT	<ul style="list-style-type: none"> Pumppu on ollut pitoasennossa yli 3 min. 	<ul style="list-style-type: none"> Kuittaa hälytys painamalla "START/STOP", jolloin pumppu jää jälleen pitoasentoon 3 minuutiksi. Ohjelmoi pumppu ja aloita annostelu painamalla "START/STOP".
END OF DOSE	<ul style="list-style-type: none"> Pumppu on annostellut määritellyn kokonaismäärän. 	<ul style="list-style-type: none"> Sammuta pumppu painamalla "ON/OFF" kahden sekunnin ajan. Tyhjennä muisti kokonaismäärän osalta (ks. kappale muistin tyhjentäminen), ohjelmoi uudelleen ja aloita painamalla "START/STOP".
AIR	<ul style="list-style-type: none"> Ilmasensori tunnisti tyhjän siirtolaitteen. Ilmasensorialue on likainen. Siirtolaite on virheellisesti asetettu. Siirtolaitetta on käytetty yli 24 tuntia. 	<ul style="list-style-type: none"> Kuittaa hälytys painamalla "START/STOP". Vaihda ravintovalmistepakkaus ja jatka annostelua. Täytä letkusto tarvittaessa. Puhdista ilmasensori. Varmista, että siirtolaite on asetettu oikein pumppuun. Vaihda ravinnonsiirtolaite uuteen.
PROG	<ul style="list-style-type: none"> Annostelunopeutta ei ole asetettu. Annostelunopeus = 0 ml/h. 	<ul style="list-style-type: none"> Varmista, että oikea annostelunopeus on säädetty.
DOOR	<ul style="list-style-type: none"> Pumpun etukansi ei ole kunnolla kiinni. 	<ul style="list-style-type: none"> Varmista, että etukansi on suljettu kunnolla ennen ruokinnan aloittamista.
BATT pumppu jatkaa toimintaa	<ul style="list-style-type: none"> Akun kapasiteetti on liian alhainen. Pumppu ei pysty annostelemaan viskositeetiltaan korkeita nesteitä suurella nopeudella näin alhaisella latauksella. 	<ul style="list-style-type: none"> Liitä pumppu verkkovirtaan ja lataa akkua noin kuusi tuntia. Pumpua voidaan käyttää latausaikana.
Akkusymboli, E ja F vilkkuvat	<ul style="list-style-type: none"> Akun toimintahäiriö. 	<ul style="list-style-type: none"> Sammuta pumppu painamalla "ON/OFF" ja ota yhteyttä pumppuyhteyshenkilösi tai toimita pumppu huoltoon.
FILL SET	<ul style="list-style-type: none"> Pumppu täyttää letkustoa. 	<ul style="list-style-type: none"> Paina "FILL SET" uudelleen, että pumppu pysähtyy pitoasentoon.
OCC IN	<ul style="list-style-type: none"> Pumppu havaitsi tukoksen pumpun ja ravintovalmistepakkauksen välillä. Painesensorialue on likainen. 	<ul style="list-style-type: none"> Kuittaa hälytys painamalla "START/STOP". Poista siirtolaite pumpusta ja tarkista letkuston toimivuus juoksentamalla ravintovalmistetta siirtolaitteen läpi manuaalisesti (ks. kappale pumppusiirtolaitteen asettaminen). Aseta ravinnonsiirtolaitteen kasetti paikoilleen ja aloita annostelu uudelleen. Puhdista sensorit, laita kasetti paikoilleen ja aloita annostelu.
OCC OUT	<ul style="list-style-type: none"> Pumppu havaitsi tukoksen pumpun ja potilaan välillä. Painesensorialue on likainen. Lääkkeenantohaarakkeen hana on kiinni. 	<ul style="list-style-type: none"> Kuittaa hälytys painamalla "START/STOP". Tarkista syöttöletkun toimivuus aspiroimalla nestettä ruiskuun lääkkeenantohaarakkeen kautta. Puhdista sensorit, laita kasetti paikoilleen ja aloita annostelu. Tarkista, että lääkkeenantohaarakkeen nuolet ovat oikeassa asennossa.
OCC OUT (uudelleen)	<ul style="list-style-type: none"> Ravinnonsiirtolaitteen kalibrointi ei vielä valmis. 	<ul style="list-style-type: none"> Kuittaa hälytys painamalla "START/STOP". Aloita annostelu painamalla "START/STOP" ja anna sen käydä hetken ajan. Pysäytä pumppu painamalla "START/STOP" varmistaaksesi ettei ole ollut mitään alapuoleisen letkuston tukoshälytystä. Poista ravinnonsiirtolaitteen kasetti pumpusta ja laita se takaisin pumppuun. Aloita annostelu uudelleen painamalla "START/STOP".
LOCK	<ul style="list-style-type: none"> Kyseiselle potilaalle sallitaan ainoastaan ohjelmoitu annostelu. Terveystieteiden asiantuntija ei salli muita ohjelmia. 	<ul style="list-style-type: none"> Ohjelmointi on lukittu perusasetuksia muuttamalla. Pyydä terveydenhuollon asiantuntijaa muuttamaan tätä asetusta.
ER01- ER99	<ul style="list-style-type: none"> Pumppu havaitsi häiriön toimintavalmiutta testatessaan. 	<ul style="list-style-type: none"> Pysäytä pumppu painamalla "START/STOP", tarkista, että etukansi on kiinni ja käynnistä pumppu uudelleen painamalla "START/STOP". Jos virheilmoitus ei poistu, ota yhteyttä yhteyshenkilösi tai toimita pumppu huoltoon. Liitä verkkovirtalaite toiseen pistorasiaan. Ota yhteyttä yhteyshenkilösi tai Nordic Service Groupiin uuden verkkovirtalaitteen saamiseksi.
Seinäpistokesymboli ei näy, vaikka kytketty verkkovirtaan	<ul style="list-style-type: none"> Pistorasia ei toimi. Verkkovirtalaite on vahingoittunut. 	



Flocare Infinity -pumppujen ostot, lainaukset, huollot ja varaosat:

Nordic Service Group
Rajavoudinkuja 1 A
01740 VANTAA
Puh. 010 397 5404

NUTRICIA
flocare Infinity